



Fondo de Población
de las Naciones Unidas

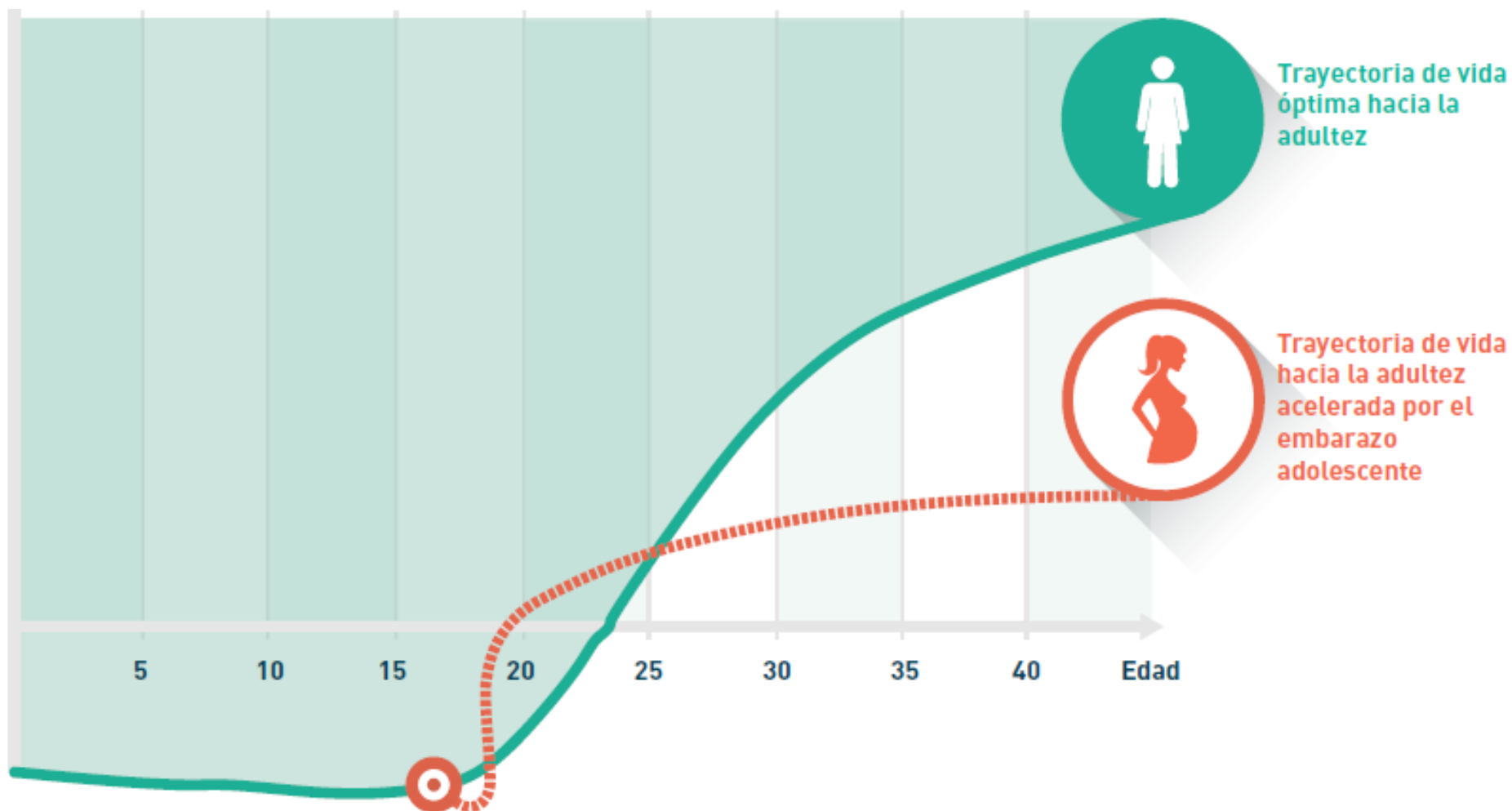


Consecuencias socioeconómicas del EMBARAZO ADOLESCENTE en la República Dominicana

Implementación de la metodología para estimar el impacto socioeconómico del embarazo y la maternidad adolescentes en países de América Latina y el Caribe – MILENA 1.0






12 de julio de 2021

TRAYECTORIA DE INGRESOS DE LAS PERSONAS A LO LARGO DE SUS VIDAS (TEORÍA DEL CAPITAL HUMANO)



Fuente: Elaboración propia en base a Becker, G. (1994).

DIMENSIONES PARA ANÁLISIS ECONÓMICO DEL EMBARAZO ADOLESCENTE (METODOLOGÍA MILENA)

	Dimensión	¿Sobre quién impacta?
	Nivel educativo alcanzado	Sociedad
	Participación laboral	
	Ingresos individuales	
	Atención médica de la gestación el parto y el puerperio	Estado
	Ingresos fiscales percibidos por el Estado a través de impuestos	

Fecundidad de adolescentes es una de las más altas del mundo

En tasa específica de fecundidad de adolescentes de 15-19 años (TEFA), RD es:

26^{vo} país del mundo



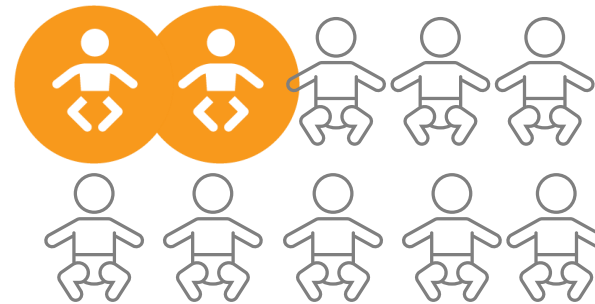
Fuente: Banco Mundial (2018)

1^{er} país de Latinoamérica y el Caribe



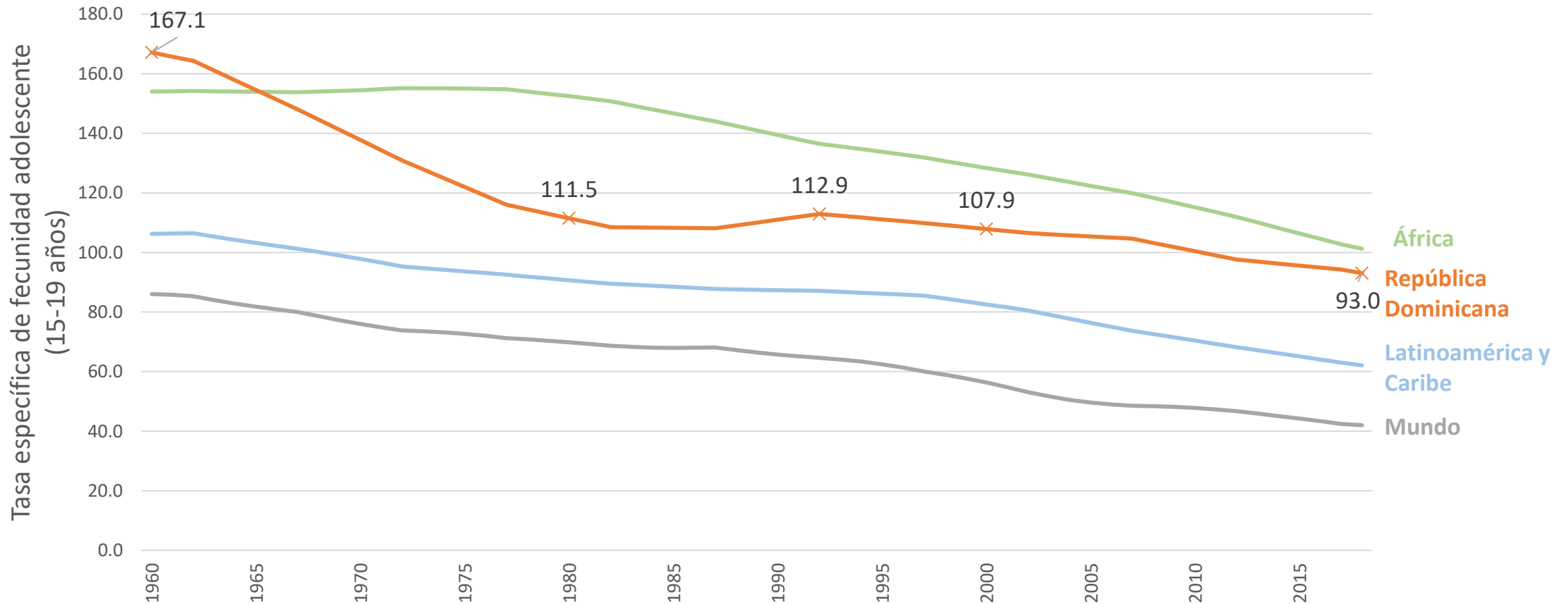
Fuente: Banco Mundial (2018)

2 de cada 10 (**21.5%**)
Nacidos vivos en República Dominicana son de madres adolescentes



Fuente: Naciones Unidas

Fecundidad adolescente se ha reducido en últimos 30 años, pero a un ritmo menor que en la región



Fuente: Banco Mundial

Fuentes de información

La fuente principal de información utilizada de este estudio fue la Encuesta Nacional Continua de Fuerza de Trabajo (ENCFT) del año 2018 que aplica el Banco Central de la República Dominicana (BCDR).

Dos grupos de análisis:

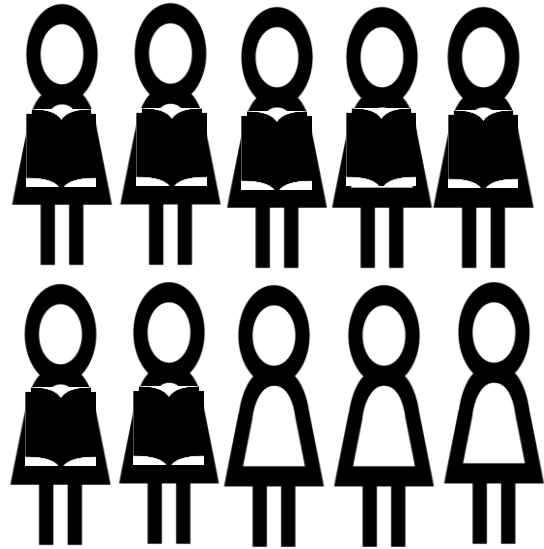


Grupo 1 o MHA: jefas de hogar de 20-59 años que tuvieron su primer/a hijo/a en la adolescencia, es decir, entre los 10 y 19 años.

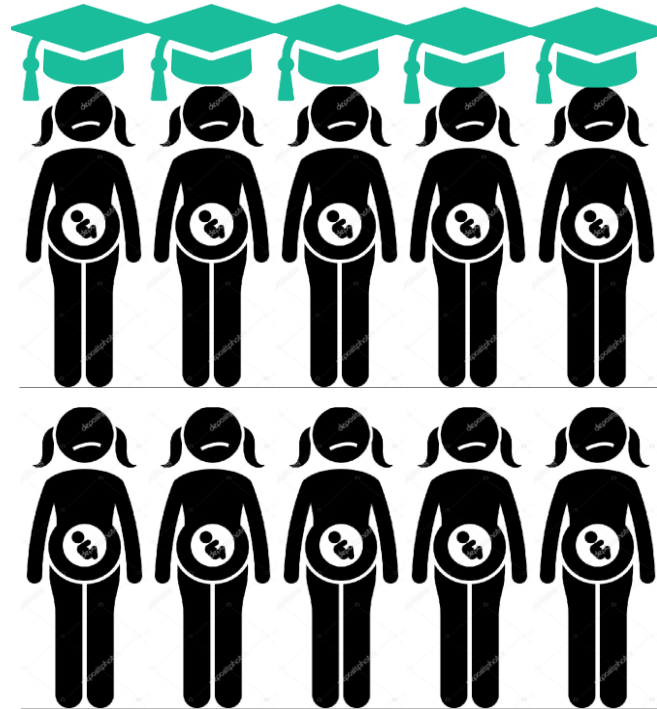


Grupo 2 o MHM: jefas de hogar de 20-59 años que tuvieron su primer/a hijo/a ya maduras en la primera década de su vida adulta, es decir, entre los 20 y 29 años. **Grupo comparación.**

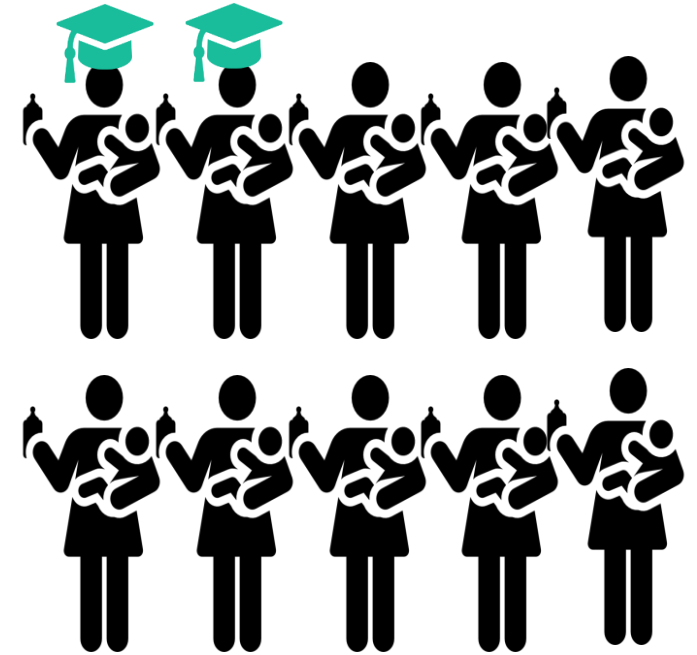
DIMENSIÓN 1. Deserción educativa y embarazo adolescente en República Dominicana



7 de cada **10**
adolescentes de 15 a
19 estudiaban cuando
quedaron embarazadas



5 aun estudiaban
durante el embarazo

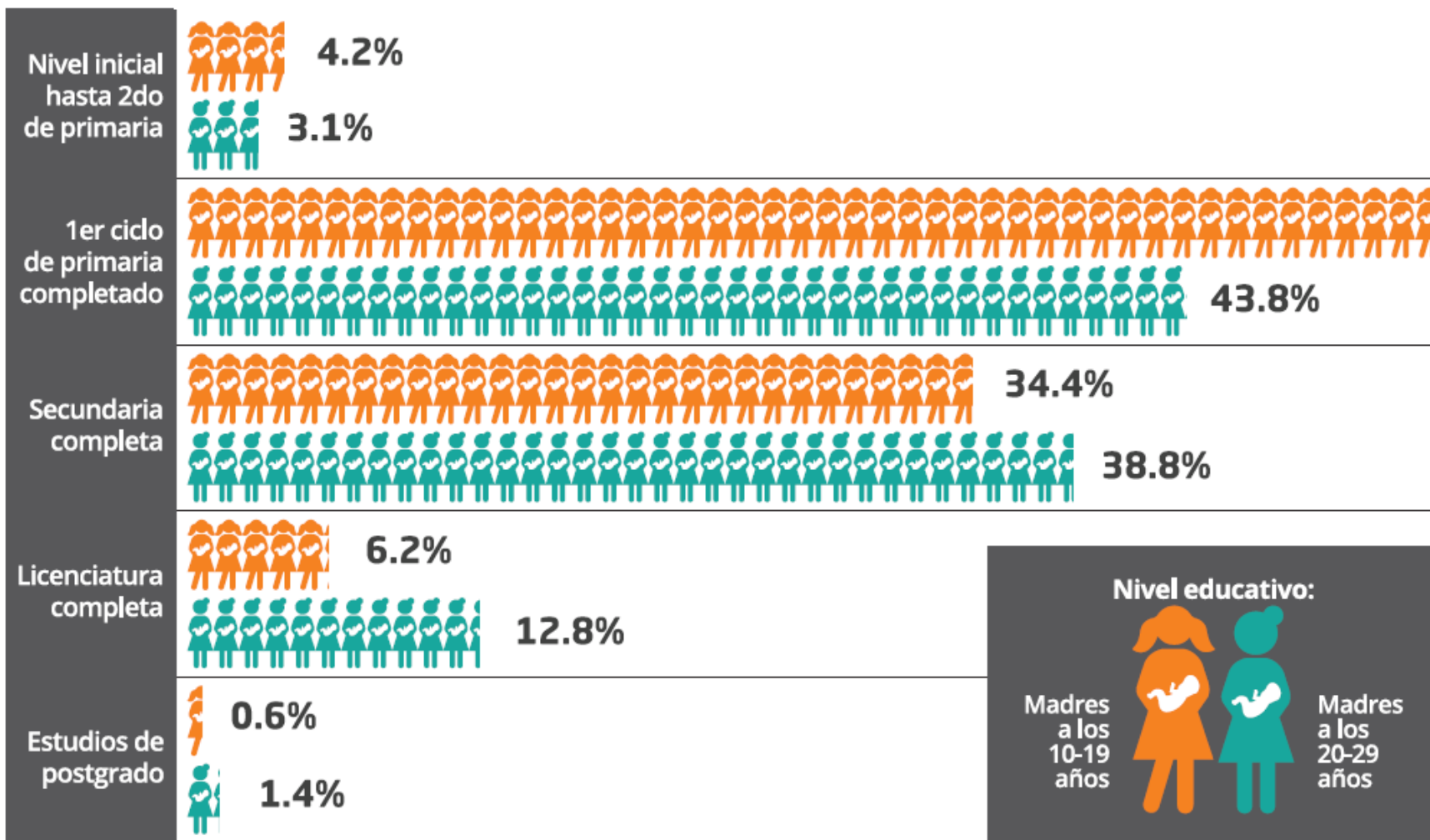


2 continuaron
estudiando luego del
nacimiento



Las mujeres que fueron madres adolescentes acumulan menos años de educación

Máximo nivel educativo alcanzado por jefas de hogar de 20-59 años



54.6%

La probabilidad de alcanzar un título superior se duplica para quienes fueron madres luego de los 20

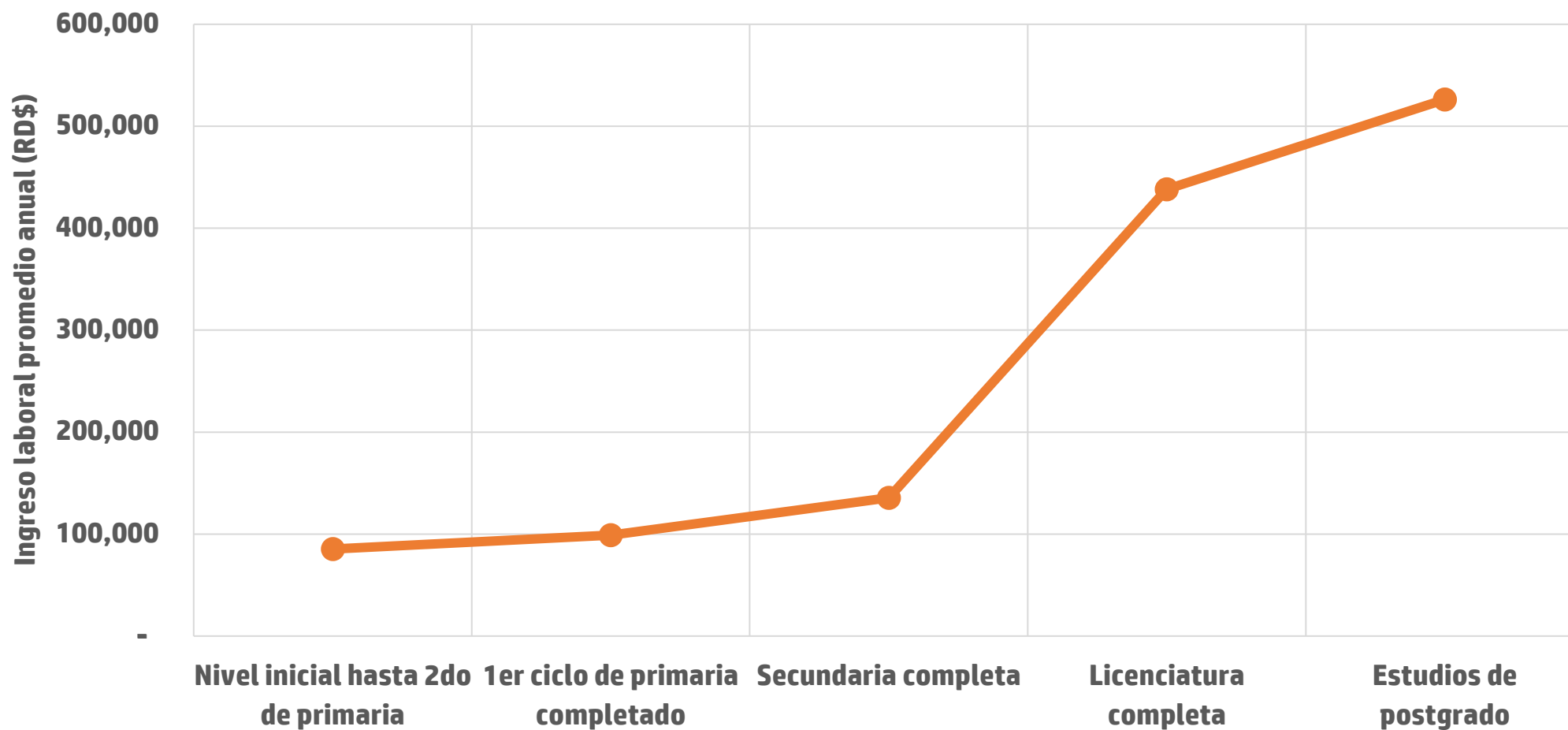
Fuente: ENCFT-2018 (BCDR)





La educación está asociada positivamente con el ingreso laboral

Jefas de hogar de 20-59 años



Los ingresos se triplican para quienes alcanzan un título superior



Costo de oportunidad educativo del embarazo adolescente

RD\$2,569 millones
(USD 51 millones)

Dejan de percibir anualmente las mujeres que fueron madres a los 10-19 años, debido al menor nivel educativo alcanzado en contraste con las mujeres fueron madres a los 20-29 años.

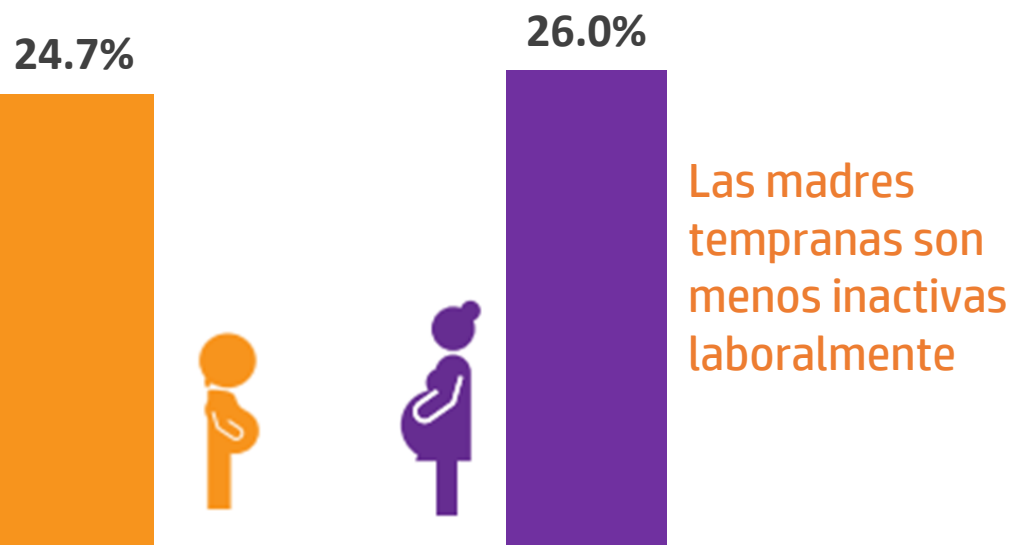




DIMENSIÓN 2. Participación laboral

Jefas de hogar de 20-59 años

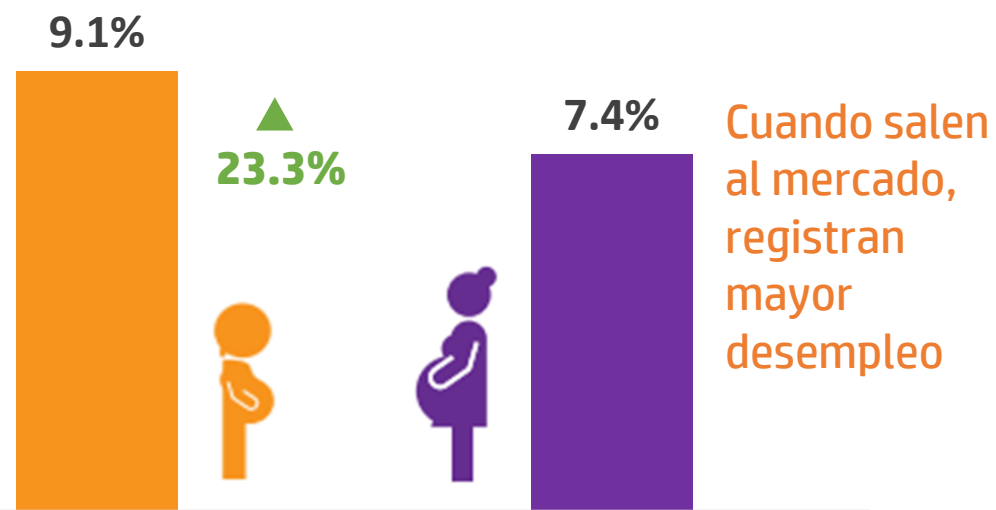
Tasa de inactividad laboral



Madres a los 10-19 años

Madres a los 20-29 años

Tasa de desempleo



Madres a los 10-19 años

Madres a los 20-29 años

Fuente: ENCFT-2018 (BCDR)



Costo de oportunidad laboral del embarazo adolescente

RD\$427 millones
(USD 8 millones)

Dejan de generar anualmente las mujeres que fueron madres a los 10-19 años, debido a que padecen el desempleo en mayor proporción que quienes fueron madres adultas.



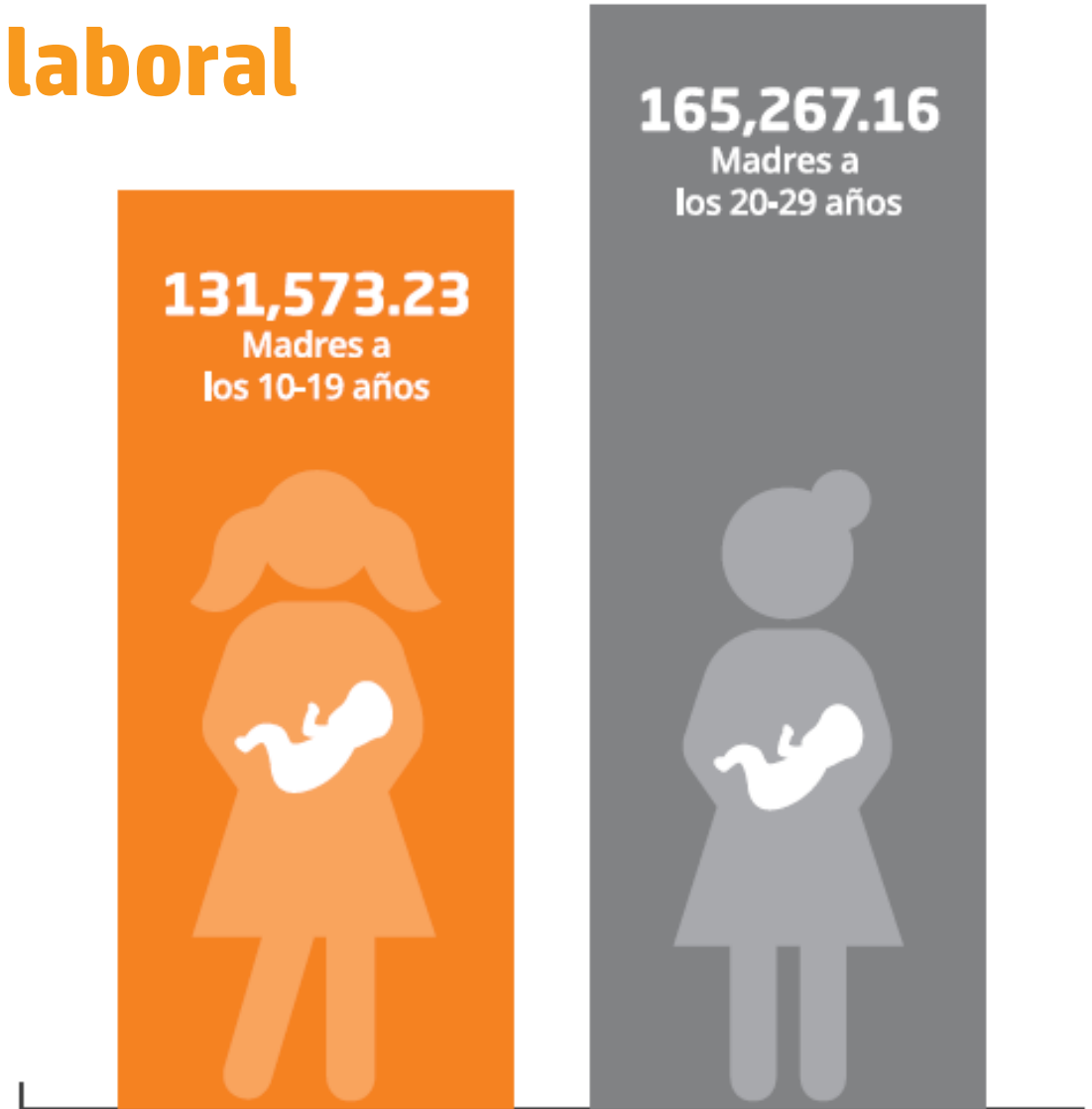


DIMENSIÓN 3. Ingreso laboral

Ingreso laboral promedio anual

Jefas de hogar de 20 a 59

Las mujeres que fueron madres a los 10-19 años, perciben ingresos un 20.4% menores que quienes fueron madres adultas.



Fuente: ENCFT-2018 (BCDR)



Costo de oportunidad del ingreso laboral del embarazo adolescente

RD\$3,224 millones
(USD 65 millones)

Dejan de captar anualmente las mujeres que fueron madres adolescentes, debido a la brecha de ingreso con sus pares que fueron madres a los 20-29 años.





DIMENSIÓN 4. Salud

Las mujeres que fueron madres entre los 10 y los 19 años registran:

+ Mayor mortalidad materna

+ Mayor dependencia de servicios públicos de salud



Pérdida social por la mortalidad materna en adolescentes

RD\$193 millones
(USD 3 millones)

Hubieran aportado durante su vida productiva las adolescentes fallecidas en 2018 por causas relacionadas con embarazo, el parto y el puerperio.





Gasto en salud del embarazo adolescente

RD\$1,053 millones
(USD 21 millones)

Generan en gastos de atención médica de la gestación, el parto y el puerperio.





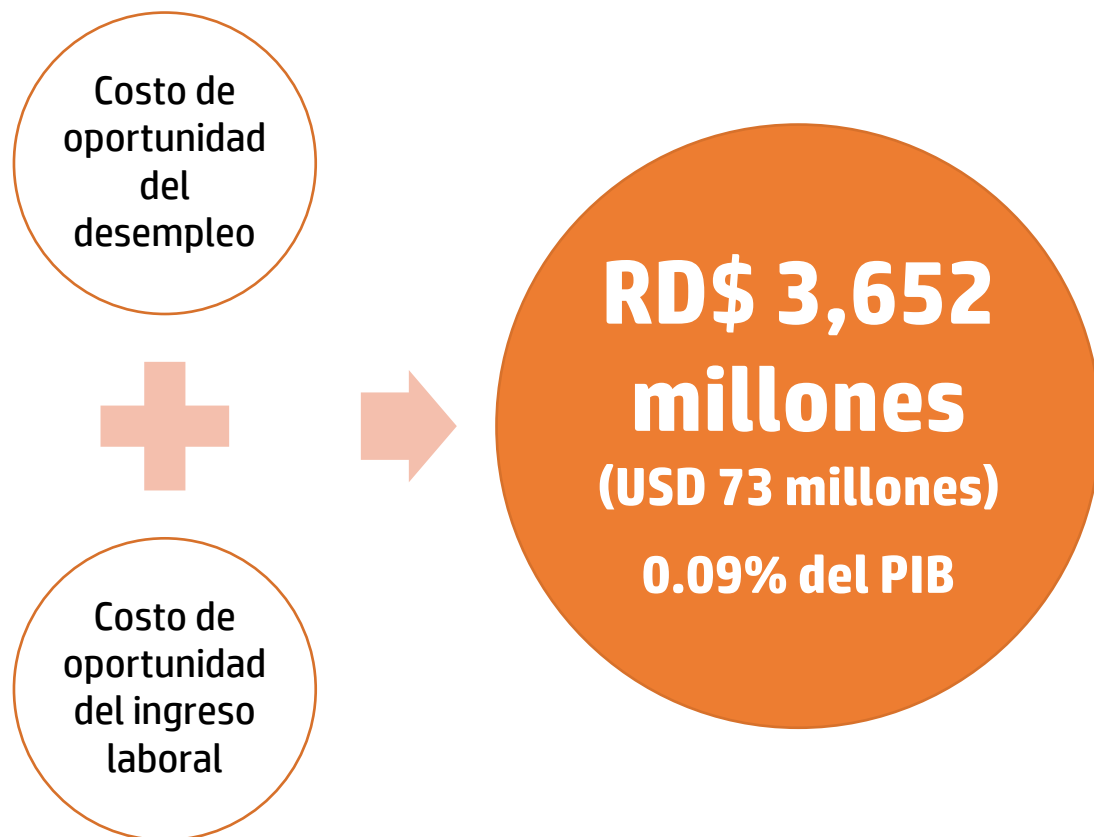
Pérdidas de ingresos fiscales debido al embarazo adolescente

RD\$445 millones
(USD 8 millones)

Deja de recaudar el fisco anualmente, como consecuencia del embarazo adolescente y la maternidad temprana.



Impacto económico total



Sumando los costos de oportunidad de ingreso y desempleo, se obtiene la pérdida económica anual que experimentan las mujeres jefas de hogar que fueron madres en la adolescencia. Si se incluyen los hogares donde el jefe de hogar es hombre, este monto sería **2.66 veces mayor**, equivalente a:

0.23% del PIB

Conclusiones

El embarazo adolescente restringe el aprovechamiento del bono demográfico que vive el país.

El embarazo adolescente refleja serias dificultades para formación de capital humano en RD (altamente relacionado con deserción educativa y mortalidad materna).



Prevenir el embarazo adolescente requiere intervenciones de muy bajo costo y generaría beneficios para la mujer, para sus hijos e hijas y para el Estado. Entre sus consecuencias directas se destaca:

Mejora de niveles educativos.

Aumento de participación laboral femenina.

Incremento de ingresos de las mujeres.

Reducción de la pobreza.

Disminución de los gastos asistenciales del Estado.

Aumento de la recaudación fiscal.



Fondo de Población
de las Naciones Unidas



¡MUCHAS GRACIAS!